

**РОССИЙСКАЯ ФЕДЕРАЦИЯ
РОСТОВСКАЯ ОБЛАСТЬ
МУНИЦИПАЛЬНОЕ ОБРАЗОВАНИЕ «ГОРОД ТАГАНРОГ»**

АДМИНИСТРАЦИЯ ГОРОДА ТАГАНРОГА

ПОСТАНОВЛЕНИЕ

26.05.2025

№1162

г. Таганрог

Об установлении публичного сервитута для использования части земельного участка с кадастровым номером 61:58:0000000:42475 в целях реконструкции и эксплуатации линий и сооружений связи (около пер. Мечниковский, 10)

В соответствии со статьей 23, главой V.7 Земельного кодекса Российской Федерации, рассмотрев ходатайство Публичного акционерного общества «Ростелеком» об установлении публичного сервитута, **постановляю:**

1. Установить публичный сервитут в интересах Публичного акционерного общества «Ростелеком» сроком на 49 лет в отношении части земельного участка с кадастровым номером 61:58:0000000:42475 в целях реконструкции и эксплуатации линий и сооружений связи (около пер. Мечниковский, 10).

2. Утвердить границы публичного сервитута, указанного в пункте 1 настоящего постановления, согласно приложению.

3. Установить, что использование земельных участков (их частей) и (или) расположенных на них объектов недвижимого имущества в соответствии с их разрешенным использованием будет невозможно или существенно затруднено в связи с осуществлением сервитута только во время предотвращения или ликвидации аварийной ситуации, а также при проведении капитального ремонта телекоммуникационного оборудования связи.

Капитальный ремонт телекоммуникационного оборудования связи производится с предварительным уведомлением собственников (землепользователей, землевладельцев, арендаторов) земельных участков.

4. Считать публичный сервитут установленным со дня внесения сведений о нем в Единый государственный реестр недвижимости.

5. Публичное акционерное общества «Ростелеком» обязано вносить плату за публичный сервитут в порядке и сроки, устанавливаемые соглашением об осуществлении публичного сервитута.

6. Публичному акционерному обществу «Ростелеком» в установленном законом порядке обеспечить:

заключение с правообладателями земельного участка соглашения об осуществлении публичного сервитута;

осуществление публичного сервитута после внесения сведений о публичном сервитуте в Единый государственный реестр недвижимости;

размещение телекоммуникационного оборудования связи в границах зоны действия публичного сервитута;

приведение земельных участков в состояние, пригодное для их использования в соответствии с видом разрешенного использования, в срок не позднее чем три месяца после завершения капитального или текущего ремонта, реконструкции, эксплуатации, консервации, сноса сооружения, для размещения которого установлен публичный сервитут, указанный в пункте 1 настоящего постановления;

обладатель публичного сервитута вправе до окончания срока публичного сервитута обратиться с ходатайством об установлении публичного сервитута на новый срок.

7. Комитету по управлению имуществом г. Таганрога в течение пяти рабочих дней со дня принятия постановления Администрации города Таганрога об установлении сервитута:

направить настоящее постановление об установлении публичного сервитута в Управление Федеральной службы государственной регистрации, кадастра и картографии по Ростовской области;

направить настоящее постановление об установлении публичного сервитута МКУ «Благоустройство», в чьем постоянном бессрочном пользовании находится земельный участок, обремененный публичным сервитутом;

направить Публичному акционерному обществу «Ростелеком» настоящее постановление об установлении публичного сервитута.

8. Настоящее постановление подлежит официальному опубликованию, а также размещению на официальном портале Администрации города Таганрога в информационно-телекоммуникационной сети «Интернет» в течение пяти рабочих дней со дня его принятия.

9. Настоящее постановление вступает в силу со дня его принятия.

10. Контроль за исполнением настоящего постановления возложить на заместителя главы Администрации города Таганрога по вопросам архитектуры, строительства и муниципальной собственности Полянина А.С.

Глава города Таганрога

С.А. Камбулова

Приложение
к постановлению
Администрации
города Таганрога
от 26.05.2025 № 1162

ОПИСАНИЕ МЕСТОПОЛОЖЕНИЯ ГРАНИЦ

Публичный сервитут

(наименование объекта, местоположение границ которого описано (далее — объект))

		Лист № 4
<p align="center">ОПИСАНИЕ МЕСТОПОЛОЖЕНИЯ ГРАНИЦ Публичный сервитут</p> <hr/> <p align="center"><small>(наименование объекта, местоположение границ которого описано)</small></p>		

№ п/п	Содержание	Номера листов
----------	------------	------------------

1	2	3
1	Сведения об объекте	10
2	Сведения о местоположении границ объекта	6
3	Сведения о местоположении измененных (уточненных) границ объекта	8
4	План границ	9

		Лист № 5
<p align="center">ОПИСАНИЕ МЕСТОПОЛОЖЕНИЯ ГРАНИЦ Публичный сервитут (наименование объекта, местоположение границ которого описано)</p>		
Сведения об объекте		

№ п/п	Характеристики объекта	Описание характеристик
----------	------------------------	------------------------

1	2	3
1	Местоположение объекта	Ростовская область, г. Таганрог, около пер. Мечниковский, 10
2	Площадь объекта ± величина погрешности определения площади ($P \pm \Delta P$)	6±1 кв. м
3	Иные характеристики объекта	Публичный сервитут для использования земель (земельных участков) в целях размещения и эксплуатации телекоммуникационного оборудования связи для улучшения качества предоставления услуг связи и увеличения пропускной способности сети передачи данных сроком действия 49 лет в интересах ПАО «Ростелеком»

		Лист № 6
<p align="center">ОПИСАНИЕ МЕСТОПОЛОЖЕНИЯ ГРАНИЦ Публичный сервитут (наименование объекта, местоположение границ которого описано)</p>		
<p align="center">Сведения о местоположении границ объекта</p>		

1. Система координат МСК-61 зона 1					
2. Сведения о характерных точках границ объекта					
Обозначение характерных точек границ	Координаты, м		Метод определения координат характерной точки	Средняя квадрати- ческая погрешность положения характерной точки (M _t), м	Описание обозначения точки на местности (при наличии)
	X	Y			

1	2	3	4	5	6
1	420570.72	1371589.31	Метод спутниковых геодезически х измерений (определени й)	0,10	—
2	420572.15	1371590.71	Метод спутниковых геодезически х измерений (определени й)	0,10	—
3	420570.05	1371592.85	Метод спутниковых геодезически х измерений (определени й)	0,10	—
4	420568.62	1371591.45	Метод спутниковых геодезически х измерений (определени й)	0,10	—
1	420570.72	1371589.31	Метод спутниковых геодезически х измерений (определени й)	0,10	—

		Лист № 7
<p align="center">ОПИСАНИЕ МЕСТОПОЛОЖЕНИЯ ГРАНИЦ Публичный сервитут <small>(наименование объекта, местоположение границ которого описано)</small></p>		
<p align="center">Сведения о местоположении границ объекта</p>		

3. Сведения о характерных точках части (частей) границы объекта					
Обозначение характерных точек части границы	Координаты, м		Метод определения координат характерной точки	Средняя квадрати- ческая погрешность положения характерной точки (M _t), м	Описание обозначения точки на местности (при наличии)
	X	Y			
1	2	3	4	5	6
Часть № —					
—	—	—	—	—	—

		Лист № 8
<p align="center">ОПИСАНИЕ МЕСТОПОЛОЖЕНИЯ ГРАНИЦ Публичный сервитут <small>(наименование объекта, местоположение границ которого описано)</small></p>		
<p align="center">Сведения о местоположении измененных (уточненных) границ объекта</p>		

1. Система координат —							
2. Сведения о характерных точках границ объекта							
Обозначение характерных точек границ	Существующие координаты, м		Измененные (уточненные) координаты, м		Метод определения координат характерной точки	Средняя квадратическая погрешность положения характерной точки (M_t), м	Описание обозначения точки на местности (при наличии)
	X	Y	X	Y			

1	2	3	4	5	6	7	8
—	—	—	—	—	—	—	—

3. Сведения о характерных точках части (частей) границы объекта							
Часть № —							
Обозначение характерных точек границ	Существующие координаты, м		Измененные (уточненные) координаты, м		Метод определения координат характерной точки	Средняя квадратическая погрешность положения характерной точки (M_t), м	Описание обозначения точки на местности (при наличии)
	X	Y	X	Y			

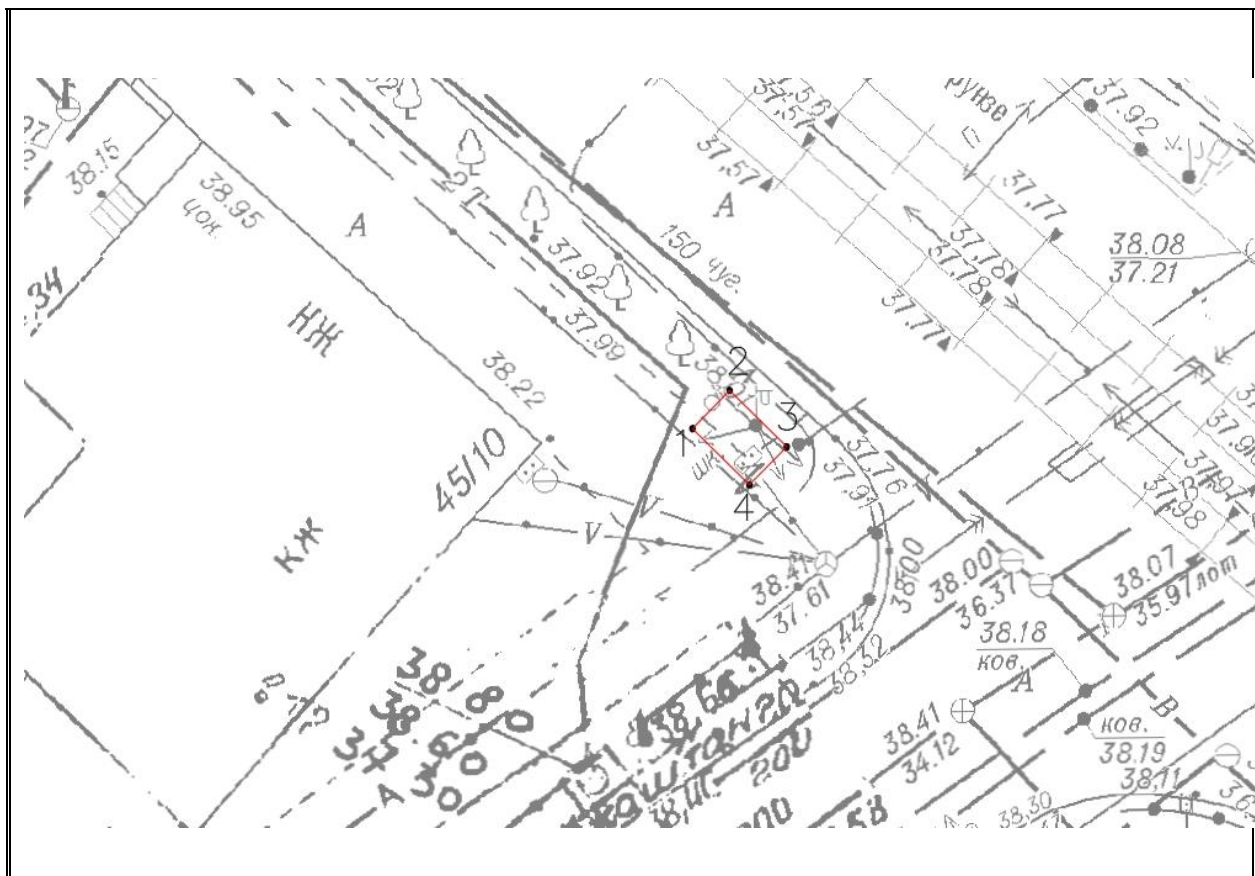
1	2	3	4	5	6	7	8
—	—	—	—	—	—	—	—

ОПИСАНИЕ МЕСТОПОЛОЖЕНИЯ ГРАНИЦ

Публичный сервитут

(наименование объекта, местоположение границ которого описано)

План границ объекта



Масштаб 1: 500

Используемые условные знаки и обозначения:

- граница объекта,
- установленная граница муниципального образования,
- установленная граница населенного пункта,
- граница земельного участка,
- — характерная точка объекта.

Подпись _____ Динье З. Ф. Дата 20 марта 2025 г.

Место для оттиска печати (при наличии) лица, составившего описание местоположения границ объекта

Схема расположения земельного участка или земельных участков на кадастровом плане территории

Условный номер земельного участка 61:58:0000000:42475:3У1		
(указывается в случае, если предусматривается образование двух и более земельных участков)		
Площадь земельного участка 6 м² <small>(указывается площадь образуемого земельного участка, зачисляемая с использованием федеральной государственной географической информационной системы, обеспечивающей функционирование национальной системы пространственных данных, которой является федеральная государственная географическая информационная система "Единая цифровая платформа "Национальная система пространственных данных" (далее - геоинформационная система), или иных технологических и программных средств с округлением до 1 квадратного метра. Указанное значение площади земельного участка может быть уточнено при проведении кадастровых работ не более чем на десять процентов)</small>		
Обозначение характерных точек границ	Координаты, м	
	(указывается в случае подведения схемы расположения земельного участка с использованием геоинформационной системы или иных технологических и программных средств. Значения координат, полученные с использованием указанных геоинформационных и программных средств, указываются с округлением до 0,01 метра)	
	X	Y
1	2	3
1	420570,72	1371589,31
2	420572,15	1371590,71
3	420570,05	1371592,85
4	420568,62	1371591,45
1	420570,72	1371589,31

Система координат: МСК-61 зона 1
Масштаб 1:500

Условные обозначения:

- — граница образуемого земельного участка,
- — граница учтенного земельного участка,
- - - — граница кадастрового квартала,
- — характерная точка границы земельного участка.

Начальник общего отдела
Администрации города Таганрога

О.С. Каренко