

**РОССИЙСКАЯ ФЕДЕРАЦИЯ**  
**РОСТОВСКАЯ ОБЛАСТЬ**  
**МУНИЦИПАЛЬНОЕ ОБРАЗОВАНИЕ «ГОРОД ТАГАНРОГ»**

**АДМИНИСТРАЦИЯ ГОРОДА ТАГАНРОГА**

**ПОСТАНОВЛЕНИЕ**

20.05.2025

№1087

г. Таганрог

Об установлении публичного сервитута для использования части земельного участка с кадастровым номером 61:58:0000000:42375, в целях реконструкции и эксплуатации линий и сооружений связи (около ул. Петровская, 94)

В соответствии со статьей 23, главой V.7 Земельного кодекса Российской Федерации, рассмотрев ходатайство Публичного акционерного общества «Ростелеком» об установлении публичного сервитута, **постановляю:**

1. Установить публичный сервитут в интересах Публичного акционерного общества «Ростелеком» сроком на 49 лет в отношении части земельного участка с кадастровым номером 61:58:0000000:42375, в целях реконструкции и эксплуатации линий и сооружений связи (около ул. Петровская, 94).

2. Утвердить границы публичного сервитута, указанного в пункте 1 настоящего постановления, согласно приложению.

3. Установить, что использование земельных участков (их частей) и (или) расположенных на них объектов недвижимого имущества в соответствии с их разрешенным использованием будет невозможно или существенно затруднено в связи с осуществлением сервитута только во время предотвращения или ликвидации аварийной ситуации, а также при проведении капитального ремонта телекоммуникационного оборудования связи.

Капитальный ремонт телекоммуникационного оборудования связи производится с предварительным уведомлением собственников (землепользователей, землевладельцев, арендаторов) земельных участков.

4. Считать публичный сервитут установленным со дня внесения сведений о нем в Единый государственный реестр недвижимости.

5. Публичное акционерное общества «Ростелеком» обязано вносить плату за публичный сервитут в порядке и сроки, устанавливаемые соглашением об осуществлении публичного сервитута.

6. Публичному акционерному обществу «Ростелеком» в установленном законом порядке обеспечить:

заключение с правообладателем земельного участка МКУ «Благоустройство» соглашения об осуществлении публичного сервитута; осуществление публичного сервитута после внесения сведений о публичном сервитуте в Единый государственный реестр недвижимости;

размещение телекоммуникационного оборудования связи в границах зоны действия публичного сервитута;

приведение земельных участков в состояние, пригодное для их использования в соответствии с видом разрешенного использования, в срок не позднее чем три месяца после завершения капитального или текущего ремонта, реконструкции, эксплуатации, консервации, сноса сооружения, для размещения которого установлен публичный сервитут, указанный в пункте 1 настоящего постановления;

обладатель публичного сервитута вправе до окончания срока публичного сервитута обратиться с ходатайством об установлении публичного сервитута на новый срок.

7. Комитету по управлению имуществом г. Таганрога в течение пяти рабочих дней со дня принятия постановления Администрации города Таганрога об установлении сервитута:

направить настоящее постановление об установлении публичного сервитута в Управление Федеральной службы государственной регистрации, кадастра и картографии по Ростовской области;

направить настоящее постановление об установлении публичного сервитута МКУ «Благоустройство», в чьем постоянном бессрочном пользовании находится земельный участок, обремененный публичным сервитутом;

направить Публичному акционерному обществу «Ростелеком» настоящее постановление об установлении публичного сервитута.

8. Настоящее постановление подлежит официальному опубликованию, а также размещению на официальном портале Администрации города Таганрога в информационно-телекоммуникационной сети «Интернет» в течение пяти рабочих дней со дня его принятия.

9. Настоящее постановление вступает в силу со дня его принятия.

10. Контроль за исполнением настоящего постановления возложить на заместителя главы Администрации города Таганрога по вопросам архитектуры, строительства и муниципальной собственности Полянина А.С.

Глава города Таганрога

С.А. Камбулова

Приложение  
к постановлению  
Администрации  
города Таганрога  
от 20.05.2025 № 1087

**ОПИСАНИЕ МЕСТОПОЛОЖЕНИЯ ГРАНИЦ**

Публичный сервитут

---

(наименование объекта, местоположение границ которого описано (далее - объект))

**ОПИСАНИЕ МЕСТОПОЛОЖЕНИЯ ГРАНИЦ****Публичный сервитут**

(наименование объекта, местоположение границ которого описано)

<b>№ п/п</b>	<b>Содержание</b>	<b>Номера листов</b>
<b>1</b>	<b>2</b>	<b>3</b>
1	Сведения об объекте	5
2	Сведения о местоположении границ объекта	6
3	Сведения о местоположении измененных (уточненных) границ объекта	7
4	План границ	8

**ОПИСАНИЕ МЕСТОПОЛОЖЕНИЯ ГРАНИЦ****Публичный сервитут**

(наименование объекта, местоположение границ которого описано)

**Сведения об объекте**

<b>№ п/п</b>	<b>Характеристики объекта</b>	<b>Описание характеристик</b>
<b>1</b>	<b>2</b>	<b>3</b>
1	Местоположение объекта	Ростовская область, г. Таганрог, около ул. Петровская, 94
2	Площадь объекта ± величина погрешности определения площади ( <b>P ± ΔP</b> )	8±1 кв. м
3	Иные характеристики объекта	Публичный сервитут для использования земель (земельных участков) в целях размещения и эксплуатации телекоммуникационного оборудования связи для улучшения качества предоставления услуг связи и увеличения пропускной способности сети передачи данных сроком действия 49 лет в интересах ПАО «Ростелеком»

**ОПИСАНИЕ МЕСТОПОЛОЖЕНИЯ ГРАНИЦ****Публичный сервитут**

(наименование объекта, местоположение границ которого описано)

**Сведения о местоположении границ объекта****1. Система координат МСК-61 зона 1****2. Сведения о характерных точках границ объекта**

Обозначение характерных точек границ	Координаты, м		Метод определения координат характерной точки	Средняя квадрати- ческая погрешность положения характерной точки (M <sub>t</sub> ), м	Описание обозначения точки на местности (при наличии)
	X	Y			
1	2	3	4	5	6
1	420762.16	1371663.12	Метод спутниковых геодезических измерений (определений)	0,10	—
2	420763.62	1371664.49	Метод спутниковых геодезических измерений (определений)	0,10	—
3	420760.88	1371667.41	Метод спутниковых геодезических измерений (определений)	0,10	—
4	420759.42	1371666.04	Метод спутниковых геодезических измерений (определений)	0,10	—
1	420762.16	1371663.12	Метод спутниковых геодезических измерений (определений)	0,10	—

**3. Сведения о характерных точках части (частей) границы объекта**

Обозначение характерных точек части границы	Координаты, м		Метод определения координат характерной точки	Средняя квадрати- ческая погрешность положения характерной точки (M <sub>t</sub> ), м	Описание обозначения точки на местности (при наличии)
	X	Y			
1	2	3	4	5	6
Часть № —					
—	—	—	—	—	—

**ОПИСАНИЕ МЕСТОПОЛОЖЕНИЯ ГРАНИЦ****Публичный сервитут**

(наименование объекта, местоположение границ которого описано)

**Сведения о местоположении измененных (уточненных) границ объекта****1. Система координат —****2. Сведения о характерных точках границ объекта**

Обозначение характерных точек границ	Существующие координаты, м		Измененные (уточненные) координаты, м		Метод определения координат характерной точки	Средняя квадратиче- ская погрешность положения характерной точки (M <sub>t</sub> ), м	Описание обозначения точки на местности (при наличии)
	X	Y	X	Y			
1	2	3	4	5	6	7	8
—	—	—	—	—	—	—	—

**3. Сведения о характерных точках части (частей) границы объекта****Часть № —**

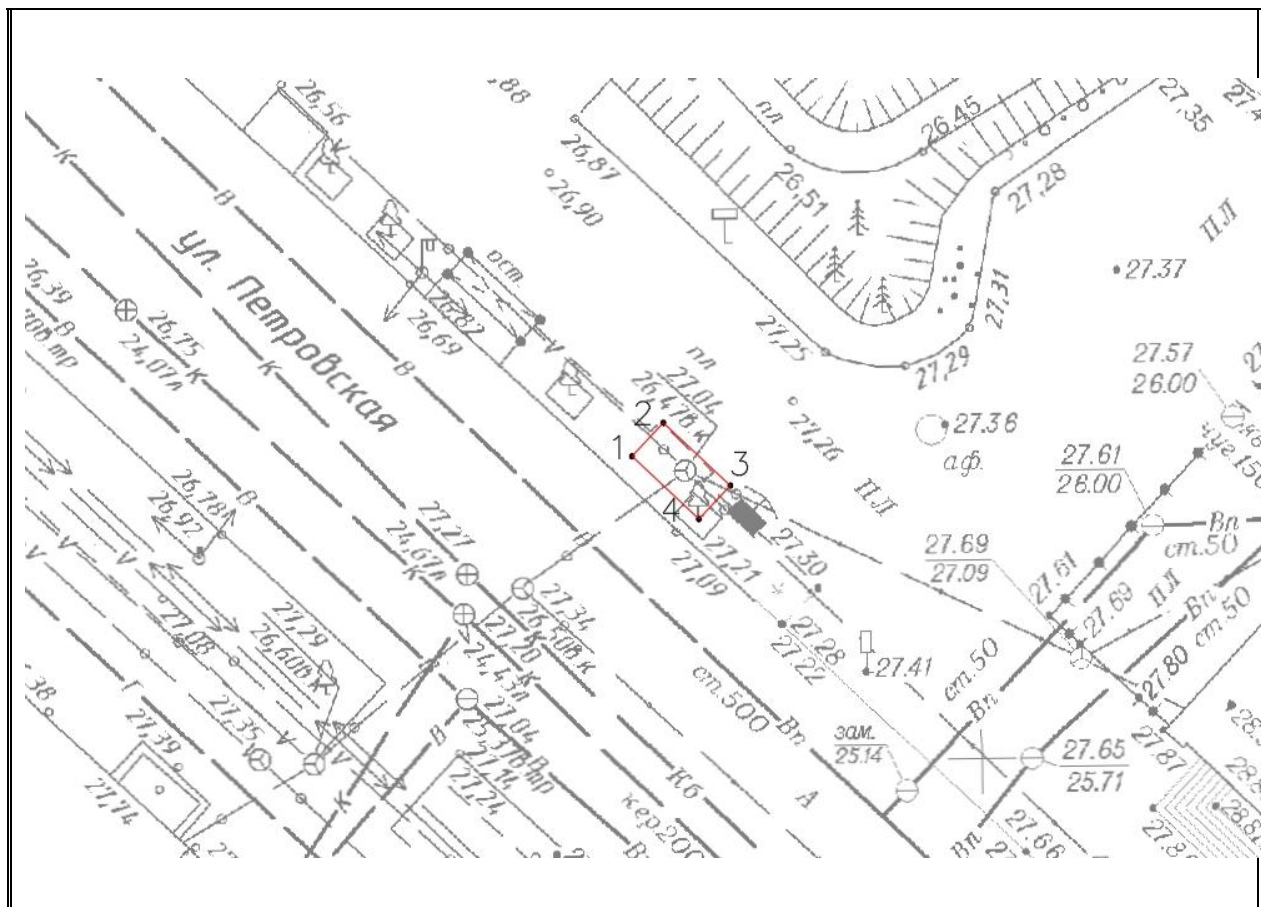
Обозначение характерных точек границ	Существующие координаты, м		Измененные (уточненные) координаты, м		Метод определения координат характерной точки	Средняя квадратиче- ская погрешность положения характерной точки (M <sub>t</sub> ), м	Описание обозначения точки на местности (при наличии)
	X	Y	X	Y			
1	2	3	4	5	6	7	8
—	—	—	—	—	—	—	—

## ОПИСАНИЕ МЕСТОПОЛОЖЕНИЯ ГРАНИЦ

## Публичный сервитут

(наименование объекта, местоположение границ которого описано)

## План границ объекта



Масштаб 1: 500

## Используемые условные знаки и обозначения:

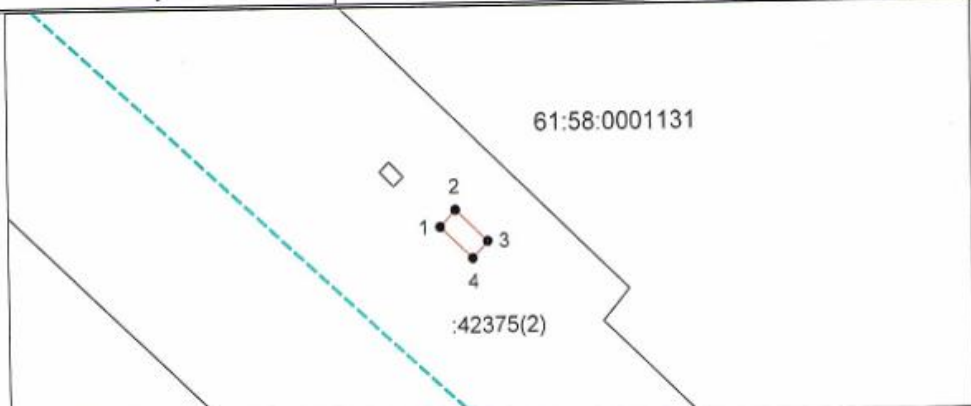
- граница объекта,
- установленная граница муниципального образования,
- установленная граница населенного пункта,
- граница земельного участка,
- — характерная точка объекта.

Подпись \_\_\_\_\_ Динье З. Ф. Дата 20 марта 2025 г.

Место для оттиска печати (при наличии) лица, составившего описание местоположения границ объекта



## Схема расположения земельного участка или земельных участков на кадастровом плане территории

Условный номер земельного участка <b>61:58:000000:42375:3У1</b> <small>(указывается в случае, если предусматривается образование двух и более земельных участков)</small>														
Площадь земельного участка <b>8 м<sup>2</sup></b> <small>(указывается проектная площадь образуемого земельного участка, вычисленная с использованием федеральной государственной географической информационной системы, обеспечивающей функционирование информационной системы пространственных данных, которой является федеральная государственная географическая информационная система "Единая информационная платформа "Национальная система пространственных данных" (далее - информационная система), или иных технологических и программных средств с округлением до 1 квадратного метра. Указанное значение площади земельного участка может быть уточнено при проведении кадастровых работ не более чем на десять процентов)</small>														
Обозначение характерных точек границ	<b>Координаты, м</b> <small>(указываются в случае подготовки схемы расположения земельного участка с использованием информационной системы или иных технологических и программных средств. Указаны координаты, полученные с использованием указанных технологических и программных средств, с округлением до 0,01 метра)</small>													
	<table border="1" style="width: 100%; border-collapse: collapse;"> <thead> <tr> <th style="width: 50%; text-align: center;">X</th> <th style="width: 50%; text-align: center;">Y</th> </tr> </thead> <tbody> <tr> <td style="text-align: center;">2</td> <td style="text-align: center;">3</td> </tr> <tr> <td style="text-align: center;">420762,16</td> <td style="text-align: center;">1371663,12</td> </tr> <tr> <td style="text-align: center;">420763,62</td> <td style="text-align: center;">1371664,49</td> </tr> <tr> <td style="text-align: center;">420760,88</td> <td style="text-align: center;">1371667,41</td> </tr> <tr> <td style="text-align: center;">420759,42</td> <td style="text-align: center;">1371666,04</td> </tr> <tr> <td style="text-align: center;">420762,16</td> <td style="text-align: center;">1371663,12</td> </tr> </tbody> </table>	X	Y	2	3	420762,16	1371663,12	420763,62	1371664,49	420760,88	1371667,41	420759,42	1371666,04	420762,16
X	Y													
2	3													
420762,16	1371663,12													
420763,62	1371664,49													
420760,88	1371667,41													
420759,42	1371666,04													
420762,16	1371663,12													
 <p style="text-align: center;">Система координат: МСК-61 зона 1 Масштаб 1:500</p>														
<p><b>Условные обозначения:</b></p> <ul style="list-style-type: none"> <li><span style="display: inline-block; width: 20px; border-bottom: 1px solid black; margin-right: 5px;"></span> – граница образуемого земельного участка,</li> <li><span style="display: inline-block; width: 20px; border-bottom: 1px solid black; margin-right: 5px;"></span> – граница учтенного земельного участка,</li> <li><span style="display: inline-block; width: 20px; border-bottom: 1px dashed black; margin-right: 5px;"></span> – граница кадастрового квартала,</li> <li><span style="display: inline-block; width: 5px; height: 5px; background-color: black; border-radius: 50%; margin-right: 5px;"></span> – характерная точка границы земельного участка.</li> </ul>														

Начальник общего отдела  
Администрации города Таганрога

О.С. Каренко