

**РОССИЙСКАЯ ФЕДЕРАЦИЯ
РОСТОВСКАЯ ОБЛАСТЬ
МУНИЦИПАЛЬНОЕ ОБРАЗОВАНИЕ «ГОРОД ТАГАНРОГ»**

АДМИНИСТРАЦИЯ ГОРОДА ТАГАНРОГА

ПОСТАНОВЛЕНИЕ

23.12.2024

№2775

г. Таганрог

Об установлении публичного сервитута для использования земельных участков в целях эксплуатации объекта электросетевого хозяйства, его неотъемлемых технологических частей, если указанный объект необходим для организации электроснабжения населения, (эксплуатация ТП №313 по КЛ 6 кВ №4 ПС Т-5)

В соответствии со статьей 23, главой V.7 Земельного кодекса Российской Федерации, рассмотрев ходатайство Публичного акционерного общества «Россети Юг» об установлении публичного сервитута, **постановляю:**

1. Установить публичный сервитут в интересах ПАО «Россети Юг» сроком на 49 лет в отношении земельных участков, указанных в приложении № 1, в целях эксплуатации объекта электросетевого хозяйства, его неотъемлемых технологических частей, если указанный объект необходим для организации электроснабжения населения – эксплуатация ТП №313 по КЛ 6 кВ №4 ПС Т-5 (далее – публичный сервитут).

2. Утвердить границы публичного сервитута согласно приложению № 2.

3. Установить, что:

использование земельных участков (их частей) и (или) расположенных на них объектов недвижимого имущества в соответствии с их разрешенным использованием будет невозможно или существенно затруднено в связи с осуществлением сервитута только во время предотвращения или ликвидации аварийной ситуации, а также при проведении капитального ремонта объектов электросетевого хозяйства;

капитальный ремонт объектов электросетевого хозяйства производится с предварительным уведомлением собственников (землепользователей, землевладельцев, арендаторов) земельных участков 1 раз в 12 лет. Продолжительность капитального ремонта не превышает три месяца для земельных участков, предназначенных для жилищного строительства (в том числе индивидуального жилищного строительства), ведения личного подсобного хозяйства, садоводства, огородничества и не превышает один год в отношении иных земельных участков;

выполнение работ при осуществлении деятельности, для обеспечения которой установлен публичный сервитут, осуществляется по графику и в сроки, установленные разделом IV Правил установления охранных зон объектов электросетевого хозяйства и особых условий использования земельных участков, расположенных в границах таких зон, утвержденных Постановлением Правительства Российской Федерации от 24.02.2009 № 160.

4. ПАО «Россети Юг» в установленном законом порядке обеспечить:

4.1. Заключение с правообладателями земельных участков соглашений об осуществлении публичного сервитута.

4.2. Внесение платы за публичный сервитут в порядке и сроки, устанавливаемые соглашением об осуществлении публичного сервитута.

4.3. После прекращения действия публичного сервитута привести земли и части земельных участков, обремененные публичным сервитутом в состояние, пригодное для их использования в соответствии с видами разрешенного использования.

5. ПАО «Россети Юг» вправе:

5.1. Приступить к осуществлению публичного сервитута со дня заключения соглашения о его осуществлении и после внесения платы за публичный сервитут в соответствии с настоящим постановлением, но не ранее дня внесения сведений о нем в Единый государственный реестр недвижимости.

5.2. В установленных границах публичного сервитута осуществлять в соответствии с требованиями законодательства Российской Федерации деятельность, для обеспечения которой установлен публичный сервитут.

5.3. До окончания срока действия публичного сервитута обратиться с ходатайством об установлении публичного сервитута на новый срок.

6. Комитету по управлению имуществом г. Таганрога в течение пяти рабочих дней со дня принятия настоящего постановления:

6.1. Направить настоящее постановление в Управление Федеральной службы государственной регистрации, кадастра картографии по Ростовской области;

6.2. Направить ПАО «Россети Юг» настоящее постановление и сведения о лицах, являющихся правообладателями земельных участков, обремененных публичным сервитутом.

7. Настоящее постановление подлежит официальному опубликованию, а также размещению на официальном портале Администрации города Таганрога в информационно-телекоммуникационной сети «Интернет» в течение пяти рабочих дней со дня его принятия.

8. Настоящее постановление вступает в силу со дня его принятия.

9. Контроль за исполнением настоящего постановления возложить на первого заместителя главы Администрации города Таганрога Ермашова Х.Ю.

Приложение № 1
к постановлению
Администрации
города Таганрога
от 23.12.2024 № 2775

ПЕРЕЧЕНЬ
земельных участков, в отношении которых установлен публичный сервитут

№ п/п	Кадастровый номер земельного участка	Адрес или иное описание местоположения земельного участка
1	2	3
1	61:58:0003014:58 (многоконтурный)	Ростовская обл., г. Таганрог, ул. Петровская, 104
2	61:58:0003014:57	Ростовская обл., г. Таганрог, ул. Петровская, 104-1

Начальник общего отдела
Администрации города Таганрога

О.С. Каренко

Приложение № 2
к постановлению
Администрации
города Таганрога
от 23.12.2024 № 2775

ГРАФИЧЕСКОЕ ОПИСАНИЕ

местоположения границ населенных пунктов, территориальных зон,
особо охраняемых природных территорий,
зон с особыми условиями использования территории

Зона публичного сервитута для эксплуатации объекта ТП №313
по КЛ 6 кВ №4 ПС Т-5

(наименование объекта, местоположение границ которого описано (далее—объект))

Раздел 1

Сведения об объекте		
№ п/п	Характеристики объекта	Описание характеристик
1	2	3
1	Местоположение объекта	Российская Федерация, Ростовская область, г.Таганрог
2	Площадь объекта +/-величина погрешности определения площади (Р+/-Дельта Р)	422 кв.м ± 4 кв.м
3	Иные характеристики объекта	Публичный сервитут устанавливается в целях Эксплуатации объекта электросетевого хозяйства ТП № 313 по КЛ6 кВ № 4ПСТ-5 (согласно п. 1 ст. 39. 37«Земельного кодекса Российской Федерации» от 25.10.2001 № 136-ФЗ (далее– ЗКРФ); Срок установления публичного сервитута – сорок девять лет (согласно п. 1 ст. 39.45 ЗКРФ).

Раздел 2

Сведения о местоположении границ объекта					
1. Система координат <u>МСК-61, зона 1</u>					
2. Сведения о характерных точках границ объекта					
Обозначение характерных точек границ	Координаты, м		Метод определения координат Характерной точки	Средняя квадратическая погрешность положения характерной точки (Mt),м	Описание обозначения точки на местности (при наличии)
	X	Y			
1	2	3	4	5	6
1	420993.13	1371486.55	Метод спутниковых геодезических измерений (определений)	0.10	–
2	420993.37	1371486.32	Метод спутниковых геодезических измерений (определений)	0.10	–
3	420995.66	1371484.20	Метод спутниковых геодезических измерений (определений)	0.10	–
4	420996.75	1371483.29	Метод спутниковых геодезических измерений (определений)	0.10	–
5	420998.26	1371482.42	Метод спутниковых геодезических измерений (определений)	0.10	–
6	420999.90	1371481.82	Метод спутниковых геодезических измерений (определений)	0.10	–
7	421001.61	1371481.52	Метод спутниковых геодезических измерений (определений)	0.10	–
8	421003.36	1371481.52	Метод спутниковых геодезических измерений (определений)	0.10	–
9	421005.07	1371481.82	Метод спутниковых геодезических измерений (определений)	0.10	–
10	421006.71	1371482.42	Метод спутниковых геодезических измерений (определений)	0.10	–
11	421008.22	1371483.29	Метод спутниковых геодезических измерений (определений)	0.10	–
12	421009.56	1371484.41	Метод спутниковых геодезических измерений (определений)	0.10	–
13	421009.78	1371484.65	Метод спутниковых геодезических измерений (определений)	0.10	–

14	421011.15	1371486.14	Метод спутниковых геодезических измерений (определений)	0.10	–
15	421012.06	1371487.22	Метод спутниковых геодезических измерений (определений)	0.10	–
16	421012.93	1371488.73	Метод спутниковых геодезических измерений (определений)	0.10	–
17	421013.53	1371490.37	Метод спутниковых геодезических измерений (определений)	0.10	–
18	421013.83	1371492.09	Метод спутниковых геодезических измерений (определений)	0.10	–
19	421013.83	1371493.83	Метод спутниковых геодезических измерений (определений)	0.10	–
20	421013.53	1371495.55	Метод спутниковых геодезических измерений (определений)	0.10	–
21	421012.93	1371497.18	Метод спутниковых геодезических измерений (определений)	0.10	–
22	421012.06	1371498.69	Метод спутниковых геодезических измерений (определений)	0.10	–
23	421010.94	1371500.03	Метод спутниковых геодезических измерений (определений)	0.10	–
24	421010.70	1371500.26	Метод спутниковых геодезических измерений (определений)	0.10	–
25	421008.41	1371502.38	Метод спутниковых геодезических измерений (определений)	0.10	–
26	421007.32	1371503.29	Метод спутниковых геодезических измерений (определений)	0.10	–
27	421005.81	1371504.16	Метод спутниковых геодезических измерений (определений)	0.10	–
28	421004.18	1371504.75	Метод спутниковых геодезических измерений (определений)	0.10	–
29	421002.46	1371505.06	Метод спутниковых геодезических измерений (определений)	0.10	–
30	421000.72	1371505.06	Метод спутниковых геодезических измерений (определений)	0.10	–
31	420999.00	1371504.75	Метод спутниковых	0.10	–

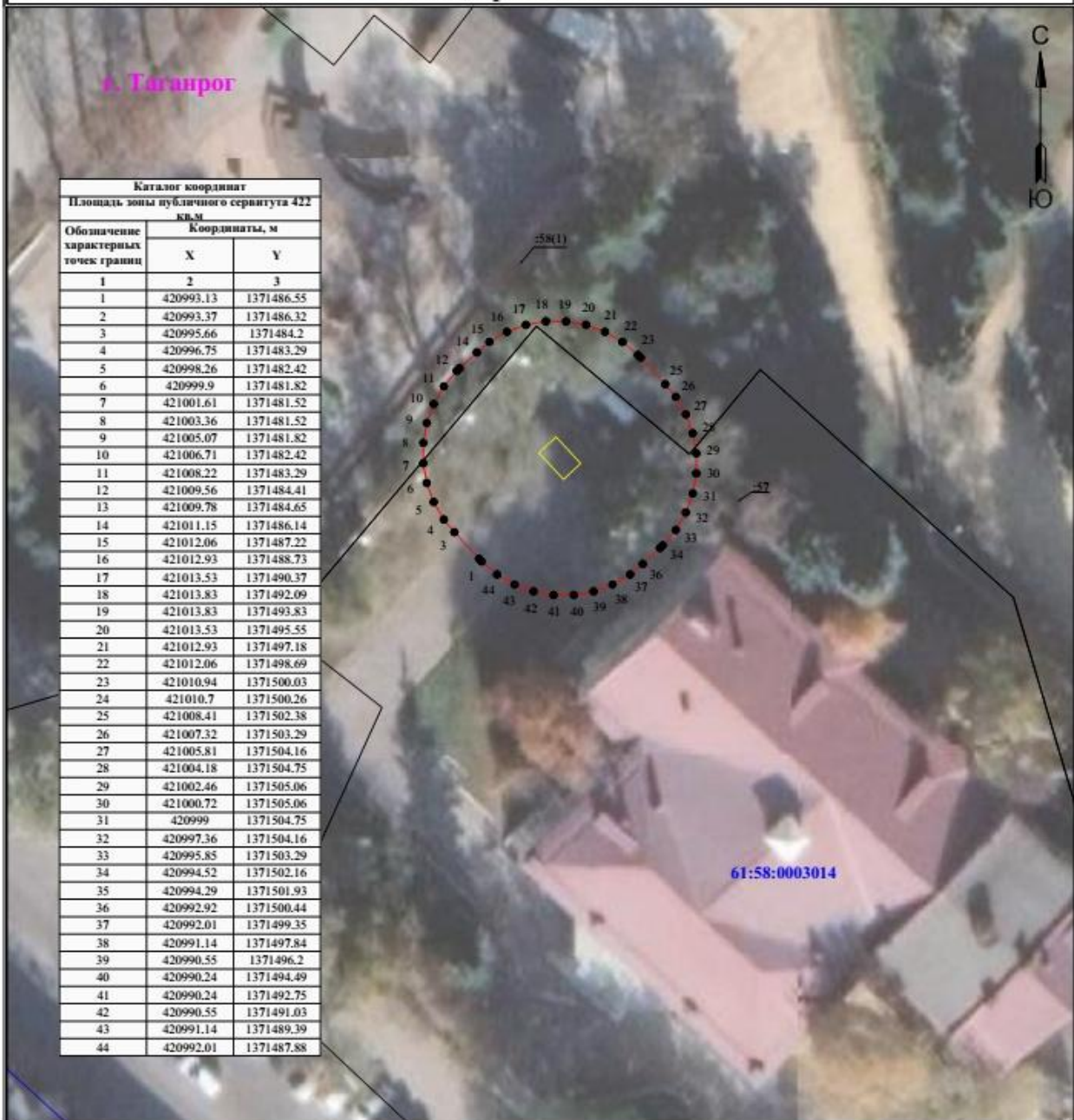
			геодезических измерений (определений)		
32	420997.36	1371504.16	Метод спутниковых геодезических измерений (определений)	0.10	–
33	420995.85	1371503.29	Метод спутниковых геодезических измерений (определений)	0.10	–
34	420994.52	1371502.16	Метод спутниковых геодезических измерений (определений)	0.10	–
35	420994.29	1371501.93	Метод спутниковых геодезических измерений (определений)	0.10	–
36	420992.92	1371500.44	Метод спутниковых геодезических измерений (определений)	0.10	–
37	420992.01	1371499.35	Метод спутниковых геодезических измерений (определений)	0.10	–
38	420991.14	1371497.84	Метод спутниковых геодезических измерений (определений)	0.10	–
39	420990.55	1371496.20	Метод спутниковых геодезических измерений (определений)	0.10	–
40	420990.24	1371494.49	Метод спутниковых геодезических измерений (определений)	0.10	–
41	420990.24	1371492.75	Метод спутниковых геодезических измерений (определений)	0.10	–
42	420990.55	1371491.03	Метод спутниковых геодезических измерений (определений)	0.10	–
43	420991.14	1371489.39	Метод спутниковых геодезических измерений (определений)	0.10	–
44	420992.01	1371487.88	Метод спутниковых геодезических измерений (определений)	0.10	–
1	420993.13	1371486.55	Метод спутниковых геодезических измерений (определений)	0.10	–

3. Сведения о характерных точках части (частей) границы объекта

Обозначение характерных точек части границы	Координаты, м		Метод определения координат Характерной точки	Средняя квадратическая погрешность положения характерной точки (Mt), м	Описание обозначения точки на местности (при наличии)
	X	Y			
1	2	3	4	5	6

**Схема расположения границ публичного сервитута
для эксплуатации объекта
ТП №313 по КЛ 6 кВ №4 ПС Т-5
(наименование объекта)**

План границ объекта



Каталог координат		
Площадь зоны публичного сервитута 422 кв.м		
Обозначение характерных точек границ	Координаты, м	
	X	Y
1	2	3
1	420993.13	1371486.55
2	420993.37	1371486.32
3	420995.66	1371484.2
4	420996.75	1371483.29
5	420998.26	1371482.42
6	420999.9	1371481.82
7	421001.61	1371481.52
8	421003.36	1371481.52
9	421005.07	1371481.82
10	421006.71	1371482.42
11	421008.22	1371483.29
12	421009.56	1371484.41
13	421009.78	1371484.65
14	421011.15	1371486.14
15	421012.06	1371487.22
16	421012.93	1371488.73
17	421013.53	1371490.37
18	421013.83	1371492.09
19	421013.83	1371493.83
20	421013.53	1371495.55
21	421012.93	1371497.18
22	421012.06	1371498.69
23	421010.94	1371500.03
24	421010.7	1371500.26
25	421008.41	1371502.38
26	421007.32	1371503.29
27	421005.81	1371504.16
28	421004.18	1371504.75
29	421002.46	1371505.06
30	421000.72	1371505.06
31	420999	1371504.75
32	420997.36	1371504.16
33	420995.85	1371503.29
34	420994.52	1371502.16
35	420994.29	1371501.93
36	420992.92	1371500.44
37	420992.01	1371499.35
38	420991.14	1371497.84
39	420990.55	1371496.2
40	420990.24	1371494.49
41	420990.24	1371492.75
42	420990.55	1371491.03
43	420991.14	1371489.39
44	420992.01	1371487.88

Используемые условные знаки и обозначения:

Масштаб 1:500

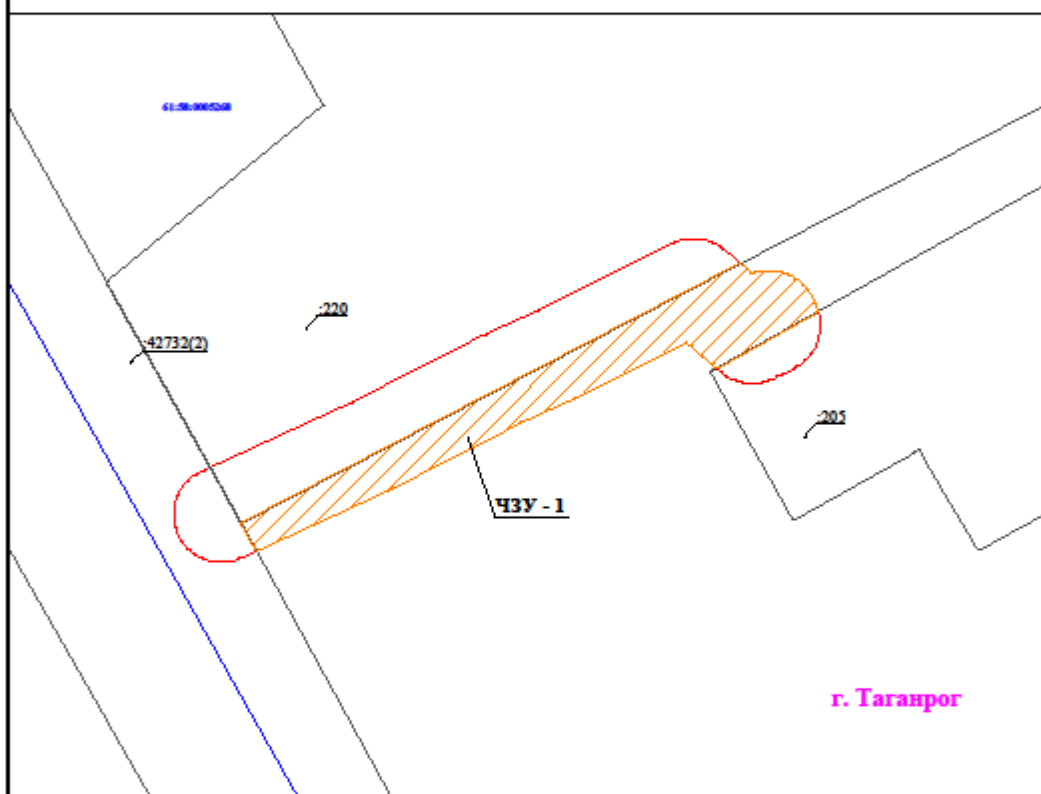
- обозначение характерной точки границы устанавливаемого публичного сервитута
- границы земельных участков, попадающих в зону публичного сервитута
- граница кадастрового квартала
- номер кадастрового квартала
- ось линии

- кадастровый номер ЗУ
- граница устанавливаемого публичного сервитута
- наименование населенного пункта

СХЕМА



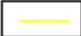

расположения границ публичного сервитута

В отношении части (1440 кв.м) земельного участка находящегося в неразграниченной собственности (ЧЗУ - 1) в пределах кадастрового квартала 61:58:0005268, расположенного по адресу: Ростовская обл., г. Таганрог



Масштаб 1:500

Используемые условные знаки и обозначения:

	- границы земельных участков, попадающих в зону публичного сервитута		- граница госнеразграниченных земель
	- ось линии		
	- граница устанавливаемого публичного сервитута		
г. Таганрог	- наименование населенного пункта		
61:58:0005268	- номер кадастрового квартала		

Начальник общего отдела
Администрации города Таганрога

О.С. Каренко